



รายงานสถานการณ์ภัยแล้งและภัยพิบัติ ฉบับที่ 70

ประจำวันที่ 11 พฤษภาคม 2561

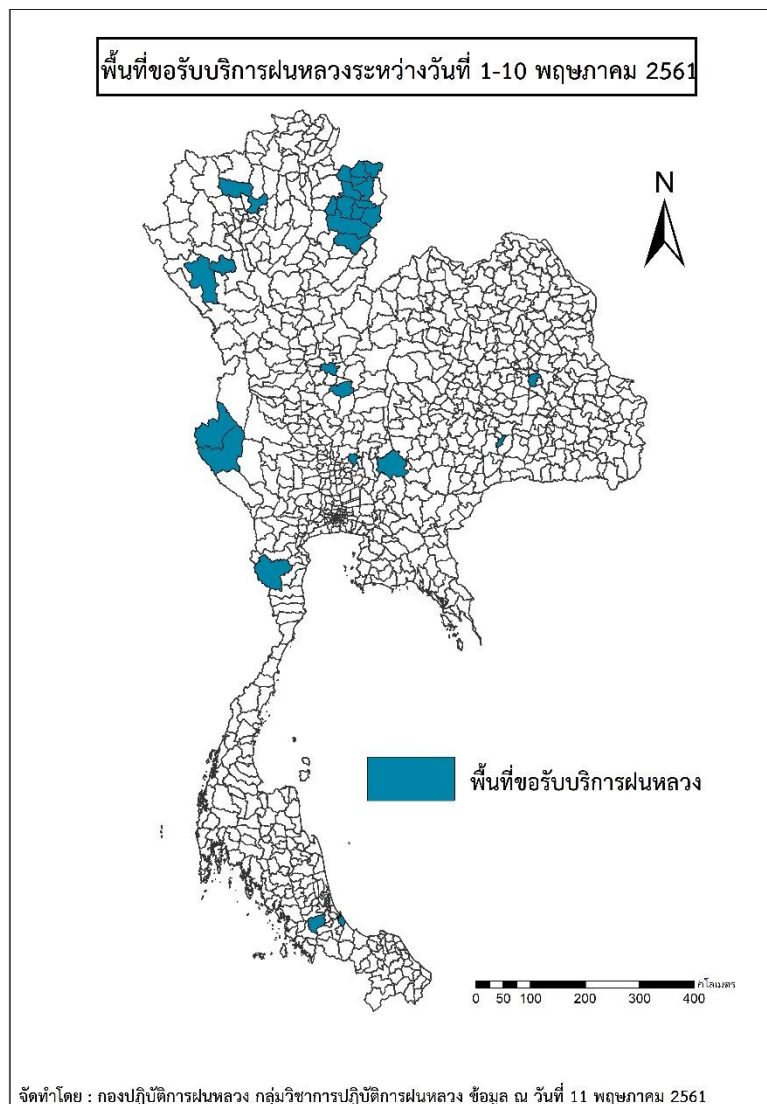
และผลการปฏิบัติการฝนหลวงประจำวันที่ 10 พฤษภาคม 2561

กลุ่มวิชาการปฏิบัติการฝนหลวง กองปฏิบัติการฝนหลวงกรมฝนหลวงและการบินเกษตร

royalrainmaking_academic@hotmail.com

๑ พื้นที่ขอรับบริการฝนหลวง (ระหว่างวันที่ 1- 10 พฤษภาคม 2561)

ภาค	รายชื่อจังหวัด (อำเภอ) ที่มีผู้ขอรับบริการ	จำนวนผู้ขอรับบริการ (ราย)
เหนือ	เชียงใหม่(ดอยสะเก็ด ดอยเต่า อมก๋อย แม่แตง), น่าน(ทุ่งช้าง ท่าวังผา นาน้อย บ้านหลวง ปัว ภูเพียง สองแคว สันติสุข เฉลิมพระเกียรติ เชียงกลาง เมืองน่าน เวียงสา แม่จริม), พิจิตร(ตะพานหิน)	5
กลาง	กาญจนบุรี(ทองผาภูมิ สังขละบุรี), นครสวรรค์(หนองบัว), สระบุรี(พระพุทธบาท)	5
ตะวันออกเฉียงเหนือ	นครราชสีมา(ปากช่อง), บุรีรัมย์(ห้วยราช), ร้อยเอ็ด(ธวัชบุรี)	4
ตะวันออก	ไม่มีการขอรับบริการ	0
ใต้	เพชรบุรี(แก่งกระจาน), สงขลา(รัตภูมิ เมืองสงขลา)	3
รวม	11 จังหวัด(28 อำเภอ)	17



๑ สถานการณ์ภาวะหมอกควันในเขตกรุงเทพมหานคร

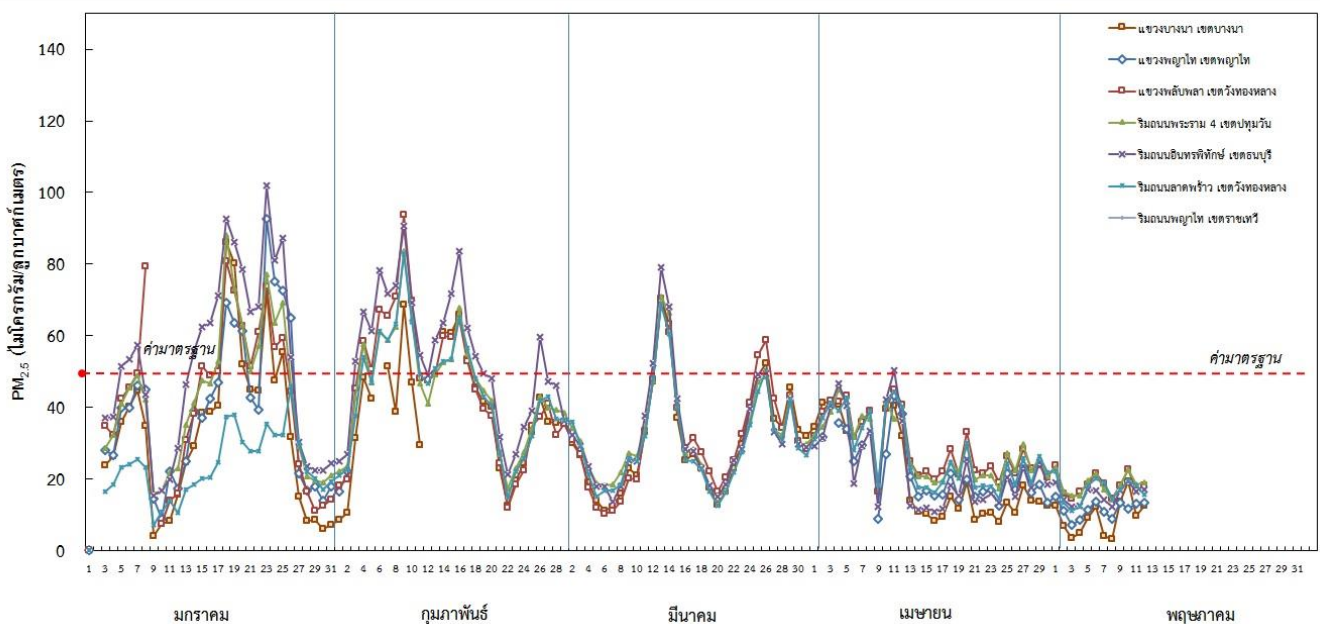
ตารางค่า PM_{2.5} ในเขตกรุงเทพมหานคร (เวลา 08.00 น.) 5 วันที่ผ่านมา มีค่าดังนี้

จังหวัด	ชื่อสถานี	ค่า PM _{2.5} ¹					คุณภาพอากาศ
		7 พ.ค.	8 พ.ค.	9 พ.ค.	10 พ.ค.	11 พ.ค.	
กรุงเทพฯ	แขวงบางนา เขตบางนา (05t)	3	14	19	10	13	ไม่เกินค่ามาตรฐาน
	แขวงพญาไท เขตพญาไท (59t)	9	13	12	13	13	ไม่เกินค่ามาตรฐาน
	แขวงพลับพลา เขตวังทองหลาง (61t)	15	18	23	17	18	ไม่เกินค่ามาตรฐาน
	ริมถนนพระราม 4 เขตปทุมวัน (50t)	14	18	23	18	19	ไม่เกินค่ามาตรฐาน
	ริมถนนอินทรพิทักษ์ เขตธนบุรี (52t)	12	17	19	16	17	ไม่เกินค่ามาตรฐาน
	ริมถนนลาดพร้าว เขตวังทองหลาง (53t)	15	17	20	18	16	ไม่เกินค่ามาตรฐาน

ที่มา: กรมควบคุมมลพิษ

๑ กราฟแสดงแนวโน้มค่า PM_{2.5} ในเขตกรุงเทพมหานคร ตั้งแต่วันที่ 1 มกราคม - 11 พฤษภาคม 2561

กราฟแสดงค่าเฉลี่ย 24 ชั่วโมงของ PM_{2.5} ในเขตกรุงเทพมหานคร ณ เวลา 08.00 น. ตั้งแต่วันที่ 1 มกราคม 2561 - ปัจจุบัน



¹PM_{2.5} คือ ปริมาณฝุ่นละอองขนาดไม่เกิน 2.5 ไมครอน มาตรฐานค่าเฉลี่ย 24 ชั่วโมง ต้องไม่เกิน 50 ไมโครกรัมต่อลูกบาศก์เมตร

สถานการณ์ภาวะหมอกควันในพื้นที่ภาคเหนือ

ตารางค่า PM₁₀ ในพื้นที่ภาคเหนือ (เวลา 09.00 น.) 5 วันที่ผ่านมา มีค่าดังนี้

จังหวัด	จุดความร้อน* (จุด)	ชื่อสถานี	ค่า PM ₁₀ ^{2**}					คุณภาพอากาศ
			7 พ.ค.	8 พ.ค.	9 พ.ค.	10 พ.ค.	11 พ.ค.	
จ.เชียงราย	0	ต.เวียง อ.เมือง	42	50	51	55	42	ไม่เกินค่ามาตรฐาน
		ต.เวียงพางคำ อ.แม่สาย	37	54	61	63	51	ไม่เกินค่ามาตรฐาน
จ.เชียงใหม่	0	ต.ช้างเผือก อ.เมือง	61	72	73	73	54	ไม่เกินค่ามาตรฐาน
		ต.ศรีภูมิ อ.เมือง	42	50	48	58	47	ไม่เกินค่ามาตรฐาน
		ต.สุเทพ อ.เมือง* (Mobile)	62	68	74	n/a	52	ไม่เกินค่ามาตรฐาน
		ต.ช้างเคือง อ.แม่แจ่ม (Mobile)	51	50	64	58	46	ไม่เกินค่ามาตรฐาน
จ.ลำปาง	0	ต.พระบาท อ.เมือง	32	49	54	55	44	ไม่เกินค่ามาตรฐาน
		ต.สบป่าด อ.แม่เกาะ	44	46	69	51	49	ไม่เกินค่ามาตรฐาน
		ต.บ้านดง อ.แม่เกาะ	35	42	48	47	50	ไม่เกินค่ามาตรฐาน
		ต.แม่เกาะ อ.แม่เกาะ	35	55	74	62	49	ไม่เกินค่ามาตรฐาน
จ.ลำพูน	0	ต.ในเมือง อ.เมือง	36	46	43	44	45	ไม่เกินค่ามาตรฐาน
จ.แม่ฮ่องสอน	0	ต.จองคำ อ.เมือง	43	69	53	58	51	ไม่เกินค่ามาตรฐาน
จ.น่าน	0	ต.ในเวียง อ.เมือง	34	42	57	67	42	ไม่เกินค่ามาตรฐาน
		ต.ห้วยโก๋น อ.เฉลิมพระเกียรติ	35	49	58	66	55	ไม่เกินค่ามาตรฐาน
จ.แพร่	1	ต.นาจักร อ.เมือง	33	55	61	59	47	ไม่เกินค่ามาตรฐาน
จ.พะเยา	0	ต.เวียง อ.เมือง	44	53	59	62	47	ไม่เกินค่ามาตรฐาน
จ.ตาก	0	ต.แม่ปะ อ.แม่สอด	33	52	58	54	43	ไม่เกินค่ามาตรฐาน

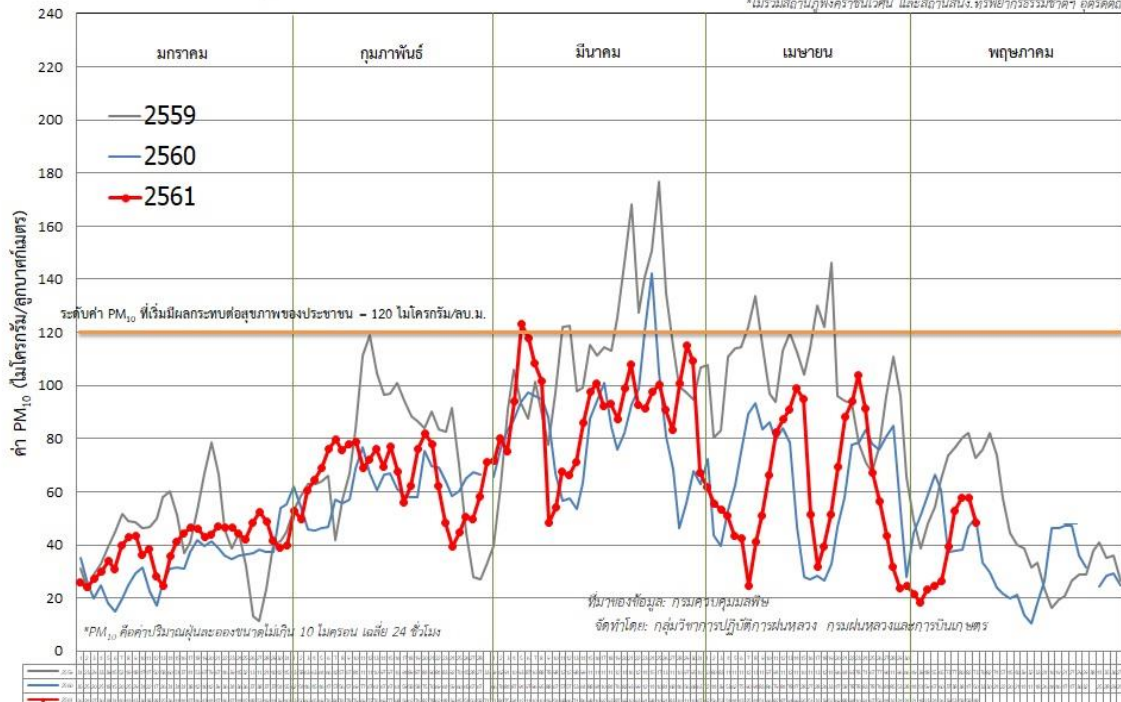
ที่มา: * : สำนักงานพัฒนาเทคโนโลยีอวกาศและภูมิสารสนเทศ (องค์การมหาชน) โดยใช้ข้อมูลดาวเทียมระบบ MODIS รายละเอียด 1,000 เมตร

** : กรมควบคุมมลพิษ

กราฟแสดงแนวโน้มค่า PM₁₀ ในภาคเหนือ ตั้งแต่วันที่ 1 มกราคม - 11 พฤษภาคม 2561

ค่า PM₁₀ เฉลี่ย 17* สถานี ในภาคเหนือ ช่วง มกราคม - พฤษภาคม ปี 2561 เทียบกับ ปี 2559, 2560

*ไม่รวมสถานีภู่งิ่งคราชขิมเวตน์ และสถานีสนง.วิทยาการธรรมชาติฯ อุดรดิตย์



²PM₁₀ คือ ปริมาณฝุ่นละอองขนาดไม่เกิน 10 ไมครอน มาตรฐานค่าเฉลี่ย 24 ชั่วโมง ต้องไม่เกิน 120 ไมโครกรัมต่อลูกบาศก์เมตร

๑ สถานการณ์ปริมาณน้ำเก็บกักในอ่างเก็บน้ำที่สำคัญ

	ความจุของอ่างที่ รนก. ³ (ล้าน ลบ.ม.)	ปริมาณน้ำในอ่างฯ (%)				ปริมาตรน้ำไหลลงอ่างฯ (ล้าน ลบ.ม.)	ปริมาตรน้ำระบาย (ล้าน ลบ.ม.)	ระดับน้ำ
		7 พ.ค.	8 พ.ค.	9 พ.ค.	10 พ.ค.	10 พ.ค.	10 พ.ค.	
ภาคเหนือ						13.90	34.65	
- ภูมิพล(ตาก)	13,462	57	57	57	57	4.05	15.00	-
- สิริกิติ์(อุดรดิตถ์)	9,510	57	57	57	56	5.43	16.11	-
- แม้งดง(เชียงใหม่)	265	59	59	59	59	0.22	0.12	-
- แม่กวงฯ(เชียงใหม่)	263	24	24	24	24	0.15	0.05	ต่ำกว่า 30%
- กิวลม(ลำปาง)	106	48	47	47	47	0.84	0.61	ต่ำกว่า 50%
- กิวคองหามา(ลำปาง)	170	53	53	53	53	0.09	0.17	-
- แควน้อยฯ(พิษณุโลก)	939	36	36	35	35	3.12	2.59	ต่ำกว่า 40%
- แม่มอก(ลำปาง)	110	36	36	36	37	0.25	0.07	ต่ำกว่า 40%
ภาคตะวันออกเฉียงเหนือ						9.90	12.89	
- ห้วยหลวง(อุดรธานี)	135	44	44	44	44	0.00	0.19	ต่ำกว่า 50%
- น้ำอูน(สกลนคร)	520	55	55	55	55	0.00	0.00	-
- น้ำพุง(สกลนคร)	166	39	38	38	38	0.00	0.62	ต่ำกว่า 40%
- จุฬารักษ์(ชัยภูมิ)	164	61	63	63	63	0.69	0.21	-
- อุบลรัตน์(ขอนแก่น)	2,431	41	41	41	41	7.51	4.01	ต่ำกว่า 50%
- ลำปาว(กาฬสินธุ์)	1,980	46	46	46	45	0.00	3.02	ต่ำกว่า 50%
- ลำตะคอง(นครราชสีมา)	314	53	53	53	53	0.14	0.00	-
- ลำพระเพลิง(นครราชสีมา)	110	66	66	66	66	0.11	0.69	-
- มูลบน(นครราชสีมา)	141	54	54	54	54	0.05	0.09	-
- ลำแซะ(นครราชสีมา)	275	42	42	42	42	0.63	0.27	ต่ำกว่า 50%
- ลำน้ำรอง(บุรีรัมย์)	121	52	52	52	52	0.04	0.00	-
- สิรินคร(อุบลราชธานี)	1,966	53	53	53	53	0.73	3.79	-
- ลำปลายมาศ(นครราชสีมา)	98	64	64	64	64	0.00	0.00	-
ภาคกลาง						14.84	22.66	
- ป่าสักฯ(ลพบุรี)	960	31	31	31	31	3.93	3.53	ต่ำกว่า 40%
- ทับเสลา(อุทัยธานี)	160	57	58	58	58	0.14	0.00	-
- กระเสียว(สุพรรณบุรี)	240	95	95	96	96	2.78	2.08	-
- ศรีนครินทร์(กาญจนบุรี)	17,745	81	81	81	81	7.82	6.98	-
- วชิราลงกรณ์(กาญจนบุรี)	8,860	55	55	55	54	0.17	10.07	-
ภาคตะวันออก						4.13	4.23	
- ขุนด่านฯ(นครนายก)	224	32	31	31	31	0.02	0.19	ต่ำกว่า 40%
- คลองสิียด(ฉะเชิงเทรา)	420	45	45	46	46	1.86	0.05	ต่ำกว่า 50%
- บางพระ(ชลบุรี)	117	61	61	61	60	0.31	0.31	-
- หองปลาไหล(ระยอง)	164	89	89	88	88	0.86	1.34	-
- ประแสร์(ระยอง)	295	70	70	69	69	0.00	1.04	-
- นฤปดินทรจินดา(ปราจีนบุรี)	295	30	29	29	28	0.00	1.30	-
- พระปรอง(สระแก้ว)	97	43	43	43	43	0.10	0.00	ต่ำกว่า 50%
- ดอกกราย(ระยอง)	71	81	80	81	80	0.58	0.00	-
- คลองพระพุทธ(จันทบุรี)	70	80	80	81	81	0.40	0.00	-
- คลองหลวง รัชชโลทร(ชลบุรี)	98	83	82	81	81	0.25	0.00	-
ภาคใต้						10.27	15.78	
- แก่งกระเจา(เพชรบุรี)	710	42	42	42	42	0.55	0.46	ต่ำกว่า 50%
- ปราณบุรี(ประจวบคีรีขันธ์)	347	63	63	63	63	0.89	1.31	-
- รัชชประภา(สุราษฎร์ธานี)	5,639	70	70	70	70	3.66	9.01	-
- บางยาง(ยะลา)	1,454	87	87	86	86	5.17	5.00	-

รณก. = ระดับน้ำเก็บกัก, ที่มา: กรมชลประทาน

การพยากรณ์อากาศและสภาพอากาศประจำวัน

๑ ลักษณะอากาศทั่วไปและการพยากรณ์อากาศ ประจำวันที่ 11 พฤษภาคม 2561 (เวลา 06.00 น.)

ลักษณะอากาศทั่วไป

พยากรณ์อากาศ 24 ชั่วโมงข้างหน้า บริเวณภาคเหนือ ภาคกลาง และภาคใต้มีฝนตกหนักบางแห่ง ส่วนภาคตะวันออกเฉียงเหนือ และภาคตะวันออกยังคงมีฝนฟ้าคะนองเกิดขึ้นบางพื้นที่ ขอให้ประชาชนบริเวณภาคเหนือ ภาคกลาง และภาคใต้ระวังอันตรายจากฝนตกหนักและฝนที่ตกสะสมไว้ด้วย

ลักษณะสำคัญทางอุตุนิยมวิทยาคลื่นกระแสลมตะวันตกเคลื่อนเข้าปกคลุมภาคเหนือ ประกอบกับมีลมตะวันออกเฉียงใต้พัดนำความชื้นจากอ่าวไทยเข้ามาปกคลุมภาคตะวันออกเฉียงเหนือ ภาคตะวันออก ภาคกลาง และภาคใต้ ทำให้บริเวณดังกล่าวมีฝนฟ้าคะนองหลายพื้นที่และมีฝนตกหนักบางแห่งบริเวณภาคเหนือ ภาคกลาง และภาคใต้

การพยากรณ์อากาศรายภาค

ภาคเหนือ	มีเมฆมาก กับมีฝนฟ้าคะนอง ร้อยละ 70 ของพื้นที่ และมีฝนตกหนักบางแห่ง บริเวณจังหวัดแม่ฮ่องสอน เชียงใหม่ เชียงราย ลำพูน ลำปาง พะเยา แพร่ น่าน อุตรดิตถ์ สุโขทัย ตาก และกำแพงเพชร อุณหภูมิต่ำสุด 22-25 องศาเซลเซียส อุณหภูมิสูงสุด 34-38 องศาเซลเซียส ลมตะวันตก ความเร็ว 10-25 กม./ชม.
ภาคกลาง	มีเมฆเป็นส่วนมาก กับมีฝนฟ้าคะนอง ร้อยละ 60 ของพื้นที่ และมีฝนตกหนักบางแห่ง บริเวณจังหวัดนครสวรรค์ อุทัยธานี ชัยนาท อ่างทอง สิงห์บุรี พระนครศรีอยุธยา กาญจนบุรี สุพรรณบุรี และราชบุรี อุณหภูมิต่ำสุด 25-26 องศาเซลเซียส อุณหภูมิสูงสุด 35-36 องศาเซลเซียส ลมตะวันออกเฉียงใต้ ความเร็ว 10-25 กม./ชม.
ภาคต.อ.เฉียงเหนือ	มีเมฆเป็นส่วนมาก กับมีฝนฟ้าคะนอง ร้อยละ 60 ของพื้นที่ ส่วนมากบริเวณจังหวัดเลย หนองบัวลำภู ขอนแก่น มหาสารคาม ชัยภูมิ นครราชสีมา บุรีรัมย์ และสุรินทร์ อุณหภูมิต่ำสุด 23-25 องศาเซลเซียส อุณหภูมิสูงสุด 32-34 องศาเซลเซียส ลมตะวันออกเฉียงใต้ ความเร็ว 10-25 กม./ชม.
ภาคตะวันออก	มีเมฆเป็นส่วนมาก กับมีฝนฟ้าคะนอง ร้อยละ 60 ของพื้นที่ ส่วนมากบริเวณจังหวัดนครนายก ฉะเชิงเทรา ชลบุรี ระยอง จันทบุรี และตราด อุณหภูมิต่ำสุด 25-28 องศาเซลเซียส อุณหภูมิสูงสุด 33-37 องศาเซลเซียส ลมตะวันออกเฉียงใต้ ความเร็ว 15-30 กม./ชม. ทะเลมีคลื่นสูงประมาณ 1 เมตร บริเวณที่มีฝนฟ้าคะนองคลื่นสูง 1-2 เมตร
ภาคใต้ฝั่งตะวันออก	มีเมฆเป็นส่วนมาก กับมีฝนฟ้าคะนอง ร้อยละ 60 ของพื้นที่ และมีฝนตกหนักบางแห่ง บริเวณจังหวัดเพชรบุรี ประจวบคีรีขันธ์ ชุมพร สุราษฎร์ธานี และนครศรีธรรมราช อุณหภูมิต่ำสุด 21-25 องศาเซลเซียส อุณหภูมิสูงสุด 32-35 องศาเซลเซียส ลมตะวันออกเฉียงใต้ ความเร็ว 15-30 กม./ชม. ทะเลมีคลื่นสูงประมาณ 1 เมตร บริเวณที่มีฝนฟ้าคะนองคลื่นสูง 1-2 เมตร
ภาคใต้ฝั่งตะวันตก	มีเมฆเป็นส่วนมาก กับมีฝนฟ้าคะนอง ร้อยละ 40 ของพื้นที่ ส่วนมากบริเวณจังหวัดระนอง พังงา ภูเก็ต และกระบี่ อุณหภูมิต่ำสุด 22-26 องศาเซลเซียส อุณหภูมิสูงสุด 31-35 องศาเซลเซียส ลมตะวันออกเฉียงใต้ ความเร็ว 15-30 กม./ชม. ทะเลมีคลื่นสูงประมาณ 1 เมตร บริเวณที่มีฝนฟ้าคะนองคลื่นสูง 1-2 เมตร
กรุงเทพมหานครและปริมณฑล	มีเมฆเป็นส่วนมาก กับมีฝนฟ้าคะนอง ร้อยละ 40 ของพื้นที่ และมีฝนตกหนักบางแห่ง อุณหภูมิต่ำสุด 27-28 องศาเซลเซียส อุณหภูมิสูงสุด 32-36 องศาเซลเซียส ลมตะวันออกเฉียงใต้ ความเร็ว 10-25 กม./ชม.

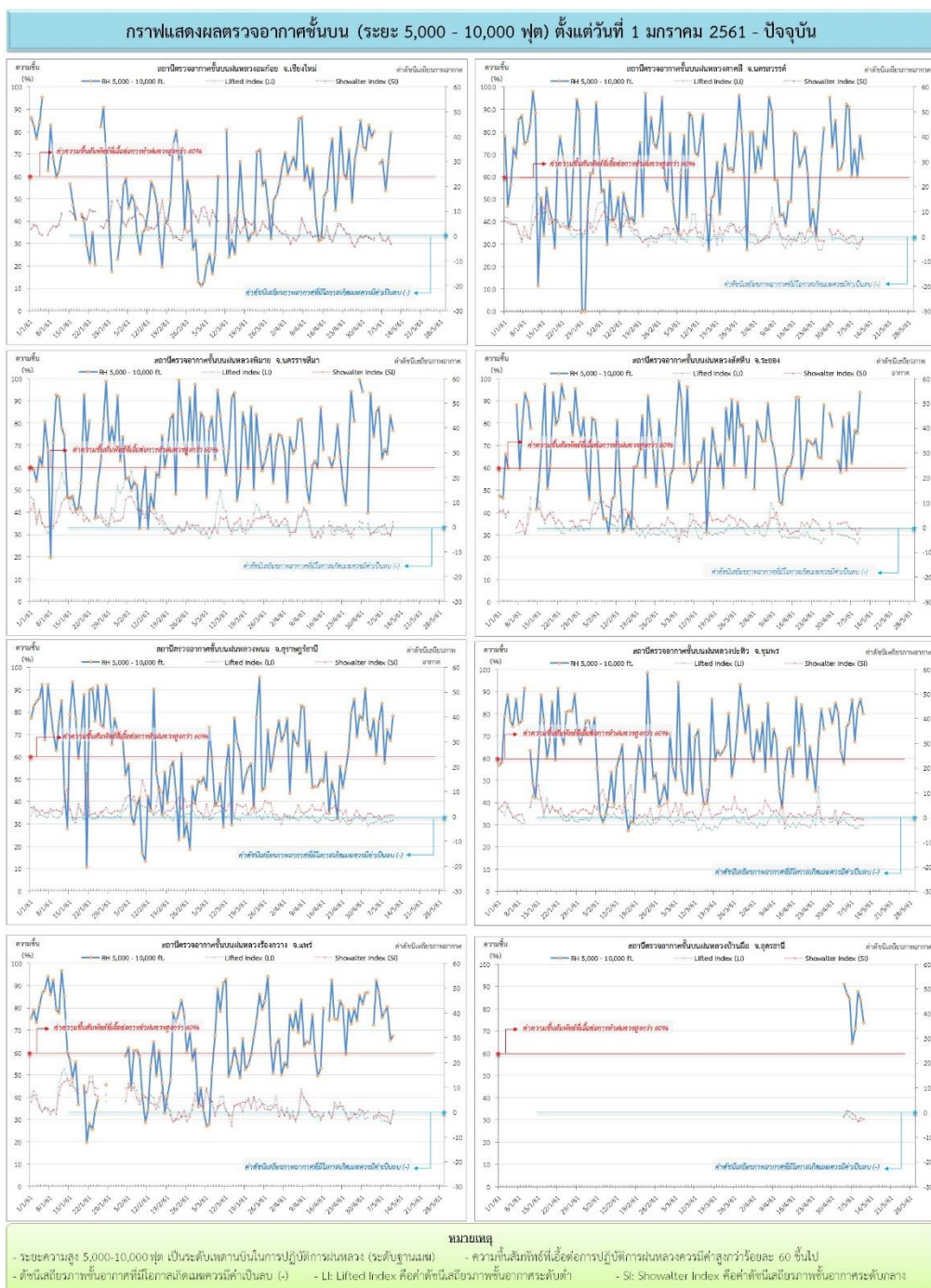
ที่มา: กรมอุตุนิยมวิทยา

๑ ข้อมูลความชื้นจากการตรวจอากาศชั้นบน (Sounding) ระยะความสูง 5,000 - 10,00 ฟุต

ภาค	สถานีตรวจอากาศ	ความชื้นสัมพัทธ์ (%)					เสถียรภาพอากาศ
		7 พ.ค.	8 พ.ค.	9 พ.ค.	10 พ.ค.	11 พ.ค.	
ภาคเหนือ	สถานีเรดาร์ฝนหลวงอมก๋อย	68	54	67	80	-	ไม่มีข้อมูล
	สถานีตรวจอากาศเคลื่อนที่ร้องกวาง	76	79	81	66	68	เสถียรภาพ
ภาคกลาง	สถานีเรดาร์ฝนหลวงตาคลี	61	72	61	79	69	ไม่เสถียรภาพ
ภาคตะวันออกเฉียงเหนือ	สถานีเรดาร์ฝนหลวงพิมาย	64	69	67	84	77	เสถียรภาพ
	สถานีตรวจอากาศเคลื่อนที่บ้านฝ้อ	65	71	88	84	74	ไม่เสถียรภาพ
ภาคตะวันออก	สถานีเรดาร์ฝนหลวงสัทธิษ	63	77	76	94	-	ไม่มีข้อมูล
ภาคใต้	สถานีเรดาร์ฝนหลวงพนม	84	58	73	68	79	เสถียรภาพ
	สถานีตรวจอากาศเคลื่อนที่ปะทิว	87	68	82	87	80	ไม่เสถียรภาพ

หมายเหตุ : สภาพอากาศมีเสถียรภาพ(Stable) หมายถึงสภาพอากาศที่มีโอกาสน้อยหรือไม่มีโอกาสในการเกิดเมฆในแนวตั้งเพื่อพัฒนาตัวกลายเป็นกลุ่มฝน
สภาพอากาศไม่มีเสถียรภาพ(Unstable) หมายถึงสภาพอากาศที่มีโอกาสเกิดเมฆในแนวตั้งและพัฒนาตัวเป็นกลุ่มฝนได้

๑ กราฟแสดงแนวโน้มความชื้นอากาศชั้นบนและดัชนีเสถียรภาพอากาศ (ระหว่างวันที่ 1 มกราคม - 11 พฤษภาคม 2561)



การปฏิบัติการฝนหลวงประจำวัน

๑ สรุปผลปฏิบัติการฝนหลวงประจำวัน ที่ 10 พฤษภาคม 2561

ภาค/หน่วยฯ	หน่วยปฏิบัติการ (หน่วย)	เครื่องบิน ผล./ทอ. (ลำ)	จำนวนเที่ยวบิน (เที่ยว)	จำนวนชั่วโมงบิน (ชั่วโมง)	ปริมาณการใช้น้ำฝนหลวง (ตัน/นัด)	จังหวัดที่มีการรายงานฝนตก (จำนวนจังหวัด/อ่างเก็บน้ำเป้าหมาย)
เหนือ	2	6/2	9	15:05	8.00/70	3/1
- เชียงใหม่	1	2/2	6	9:20	6.00/60	1.มีฝนตกเล็กน้อย บริเวณพื้นที่ จ.เชียงใหม่ (ดอยสะเก็ด) จ.น่าน(บ้านหลวง) และพื้นที่ลุ่มรับน้ำเขื่อนแม่กวงอุดมธารา 2.มีฝนตกเล็กน้อยถึงปานกลาง บริเวณพื้นที่ จ.เชียงใหม่(แม่แจ่ม) และไม่พบลูกเห็บตกในช่วงเวลาปฏิบัติการ(14.42-14.58)
- พิษณุโลก	1	4/-	3	5:45	2.00/10	1.ไม่มีฝนตกในพื้นที่เป้าหมาย 2.มีฝนตกเล็กน้อยถึงปานกลาง บริเวณพื้นที่ จ.เลย(ภูกระดึง) และไม่พบลูกเห็บตกในช่วงเวลาปฏิบัติการ(15.11-15.20)
กลาง	2	6/-	9	12:45	6.30/-	2/-
- กาญจนบุรี	1	3/-	3	3:30	2.10/-	มีฝนตกเล็กน้อยถึงปานกลาง บริเวณพื้นที่ การเกษตร จ.สุพรรณบุรี(ดอนเจดีย์ หนองหญ้าไซ)
- ลพบุรี	1	3/-	6	9:15	4.20/-	มีฝนตกเล็กน้อยถึงปานกลาง บริเวณพื้นที่ การเกษตร จ.ลพบุรี(สระโบสถ์ โคกเจริญ ชัยบาดาล)
ตะวันออกเฉียงเหนือ	2	3/2	0	0:00	0.00/-	-/-
- อุดรธานี	1	1/2	0	0:00	0.00/-	ไม่ปฏิบัติการฝนหลวง เนื่องจากฝ้าระวังและติดตามสถานการณ์น้ำในพื้นที่ รวมทั้งหลีกเลี่ยงผลกระทบกับพื้นที่เก็บเกี่ยวผลผลิตทางการเกษตร
- นครราชสีมา	1	2/-	0	0:00	0.00/-	ไม่ปฏิบัติการฝนหลวง เนื่องจากกลุ่มเมฆในพื้นที่เป้าหมายตกเป็นฝนแล้วเคลื่อนตัวออกจากพื้นที่
ตะวันออก	1	3/-	0	0:00	0.00/-	-/-
- จันทบุรี	1	3/-	0	0:00	0.00/-	ไม่ปฏิบัติการฝนหลวง เนื่องจากกลุ่มเมฆในพื้นที่เป้าหมายตกเป็นฝนแล้วเคลื่อนตัวออกจากพื้นที่
ใต้	2	3/1	1	1:05	2.00/-	1/-
- หัวหิน	1	3/-	0	0:00	0.00/-	ไม่ปฏิบัติการฝนหลวง เนื่องจากสำรวจและติดตามสถานการณ์ ปริมาณน้ำและพื้นที่การเกษตร ในพื้นที่
- สงขลา	1	-/1	1	1:05	2.00/-	มีฝนตกเล็กน้อยถึงปานกลาง บริเวณพื้นที่ การเกษตร จ.สงขลา(รัตภูมิ)
รวม	9	21/5	19	28:55	16.30/70	6/1

๑ สรุปผลรวมปฏิบัติการตั้งแต่เริ่มตั้งหน่วยปฏิบัติการฝนหลวง (1 มีนาคม - 10 พฤษภาคม 2561)

ตั้งแต่เริ่มตั้งหน่วยปฏิบัติการฝนหลวง เมื่อวันที่ 1 มีนาคม - 10 พฤษภาคม 2561 มีการขึ้นปฏิบัติการฝนหลวง จำนวน 65 วัน มีวันฝนตกจากการปฏิบัติการฝนหลวงคิดเป็นร้อยละ 96.92 ขึ้นปฏิบัติงานจำนวน 1010 เที่ยวบิน (1,532:50 ชั่วโมงบิน) ปริมาณการใช้สารฝนหลวง 805.08 ตัน พลุซิลเวอร์ไอโอไดต์สำหรับภารกิจปฏิบัติการฝนหลวง จำนวน 1,749 นัด จังหวัดที่มีรายงานฝนตกรวม 49 จังหวัด

ภาค - ศูนย์/หน่วยปฏิบัติการ	ขึ้นบิน (วัน)	ฝนตก (วัน)	จำนวน เที่ยวบิน (เที่ยว)	จำนวน ชั่วโมงบิน (ชั่วโมง)	ปริมาณ สารฝนหลวง (ตัน/AgI, CaCl ₂ นัด (ทำฝน)/AgI นัด (ยับยั้งลูกเห็บ))	จังหวัดที่มีรายงานฝนตก (ทั้งการสังเกตด้วยสายตา/ การตรวจวัดด้วยเรดาร์ และ เครื่องวัดน้ำฝนอัตโนมัติ)	ปริมาตร น้ำไหลลง อ่างเก็บน้ำสะสม (ล้าน ลบ.ม.)
เหนือ	54	46	268	455:50	235.90/1749	27 จังหวัด	2.91
- เชียงใหม่ (เปิดหน่วยฯ 1 มี.ค. 61 เป็นต้นไป)	40	34	157	240:35	156.90/859	บริเวณที่มีฝนตก ได้แก่ เชียงใหม่ เชียงใหม่ ตาก น่าน พะเยา แพร่ แม่ฮ่องสอน ลำปาง ลำพูน (9 จังหวัด)	แม่กวัง 2.91
- พิษณุโลก (เปิดหน่วยฯ 1 มี.ค. 61 เป็นต้นไป)	44	37	111	215:15	79.00/890	บริเวณที่มีฝนตก ได้แก่ กำแพงเพชร ตาก น่าน พิจิตร พิษณุโลก เพชรบูรณ์ แพร่ ลำปาง ลำพูน สุโขทัย อุตรดิตถ์ นครสวรรค์ เลย กาฬสินธุ์ ขอนแก่น ชัยภูมิ นครพนม มหาสารคาม มุกดาหาร ร้อยเอ็ด สกลนคร หนองบัวลำภู อุดรธานี (23 จังหวัด)	
กลาง	37	37	218	325:20	158.00	11 จังหวัด	82.50
- นครสวรรค์ (เปิดหน่วยฯ 1-31 มี.ค. 61)	5	5	15	26:15	12.00	บริเวณที่มีฝนตก ได้แก่ ลพบุรี อุทัยธานี (2 จังหวัด)	ศรีนครินทร์ 62.17 วชิราลงกรณ์ 20.33
- กาญจนบุรี (เปิดหน่วยฯ 6 มี.ค. 61 เป็นต้นไป)	32	32	137	201:15	95.90	บริเวณที่มีฝนตก ได้แก่ กาญจนบุรี กรุงเทพฯ นครปฐม สมุทรสาคร สุพรรณบุรี (5 จังหวัด)	
- ลพบุรี (เปิดหน่วยฯ 1 เม.ย. 61 เป็นต้นไป)	16	16	66	97:50	50.10	บริเวณที่มีฝนตก ได้แก่ นครสวรรค์ ลพบุรี สระบุรี เพชรบูรณ์ นครราชสีมา (5 จังหวัด)	
ตะวันออกเฉียงเหนือ	41	38	133	216:45	128.28	9 จังหวัด	2.90
- ขอนแก่น (เปิดหน่วยฯ 1-31 มี.ค. 61)	13	10	28	63:30	22.00	บริเวณที่มีฝนตก ได้แก่ นครราชสีมา บุรีรัมย์ ชัยภูมิ (3 จังหวัด)	ลำตะคอง 2.90
- อุดรธานี (เปิดหน่วยฯ 1 เม.ย. 61 เป็นต้นไป)	12	11	20	28:20	23.78	บริเวณที่มีฝนตก ได้แก่ เลย นครราชสีมา หนองคาย อุดรธานี หนองบัวลำภู (5 จังหวัด)	

ภาค - ศูนย์/หน่วยปฏิบัติการฯ	ขึ้นบิน (วัน)	ฝนตก (วัน)	จำนวน เที่ยวบิน (เที่ยว)	จำนวน ชั่วโมงบิน (ชั่วโมง)	ปริมาณ สารฝนหลวง (ตัน/AgI, CaCl ₂ น้ด (ทำฝน)/AgI น้ด (ยับยั้งลูกเห็บ))	จังหวัดที่มีรายงานฝนตก (ทั้งการสังเกตด้วยสายตา/ การตรวจวัดด้วยเรดาร์ และ เครื่องวัดน้ำฝนอัตโนมัติ)	ปริมาตร น้ำไหลลง อ่างเก็บน้ำสะสม (ล้าน ลบ.ม.)
- นครราชสีมา (เปิดหน่วยฯ 1 เม.ย. 61 เป็นต้นไป)	27	27	85	124:55	82.50	บริเวณที่มีฝนตก ได้แก่ นครราชสีมา ชัยภูมิ บุรีรัมย์ สุรินทร์ อุบลราชธานี (5 จังหวัด)	
ตะวันออก	44	42	202	291:55	135.10	5 จังหวัด	7.47
- จันทบุรี (เปิดหน่วยฯ 1 มี.ค. 61 เป็นต้นไป)	44	42	202	291:55	135.10	บริเวณที่มีฝนตก ได้แก่ จันทบุรี สระแก้ว ฉะเชิงเทรา ชลบุรี ระยอง (5 จังหวัด)	คลองสิียด 7.39 คลองพระพุทธร 0.08
ใต้	46	44	189	243:00	147.80	4 จังหวัด	52.22
- หัวหิน (เปิดหน่วยฯ 1 มี.ค. 61 เป็นต้นไป)	40	39	178	219:45	125.80	บริเวณที่มีฝนตก ได้แก่ ประจวบคีรีขันธ์ เพชรบุรี (2 จังหวัด)	แก่งกระจาน 37.32 ปราณบุรี 14.90
- สงขลา (เปิดหน่วยฯ 1 เม.ย. 61 เป็นต้นไป)	11	10	11	23:15	22.00	บริเวณที่มีฝนตก ได้แก่ นราธิวาส สงขลา (2 จังหวัด)	

กลุ่มวิชาการปฏิบัติการฝนหลวง กองปฏิบัติการฝนหลวง กรมฝนหลวงและการบินเกษตร